



# CQMS-MetricStream

Disposición y Finalización de No-Conformidad en Material (MNC)

Revisión 3.0

## CQMS-MetricStream Perspectiva Funcional



En CQMS-MetricStream, una vez que una no-conformidad en material ha sido validada, se necesitará clasificar y disponer del mismo. Este es el paso final para completar una MNC y es obligatorio. Los Evaluadores de la Junta de Revisión de Material (Material Review Board (MRB) ) pueden utilizar tanto *My Assignments* o *My Related Issues*; mostrados más abajo para iniciar el MRB.

### My Related Issues

Report Data as of: 04/20/2011 12:34 AM

Showing 1 - 20 of 20 records

Issue ID	Source Ref #	Initiated On	Part #	Part Description	Department	Current Status	Issue Details	Defect Code	Supplier	Supplier Status
2011-SEP-MNC-00000005		18-Apr-2011	108919	SCREW,HEXAGON HEAD CAP	Assembly	Assigned for MRB Review	Threads damaged, cannot torque	MU-A		
2011-SEP-		18-Apr-	100300	SEAL O-RING	Assembly	Assigned	Cut	AL	CB MANUFACTURING	Supplier



# CQMS-MetricStream

Disposición y Finalización de No-Conformidad en Material (MNC)

Revisión 3.0



## Forma Revisión MRB

**MRB Review**

Steps that are marked as **Pending** have incomplete required fields. These required fields will all be highlighted in **Yellow** and are marked with a **Red** asterisk.

Expand All Collapse All MNC Issue Details

**JEP-MNC-00004562**

- Step A: General Information
- Step B: Disposition Parts (Pending)
- Step C: Issue Responsibility
- Step D: Cost of Poor Quality
- Step E: Initial Sorting / Rework

Initiate CAR/SCAR/PAR

Attachments

Browse...

General Comments

General Comments Last Submitted Comments

MRB - Take Action

Last Submitted Action Type Comments

Action Type\* Action Type Comments

Take Action Type Selected Save and Continue Save and Exit Exit

Comience aquí

Pasos desplegables

Sección de archivos adjuntos

Sección Comentarios Generales

Sección Tomar Medidas

Botones de Acción

© Cummins, Inc. 1999-2010 All rights reserved.

Demos un vistazo más de cerca a cada uno de los pasos a llevar a cabo...



### Paso A

#### Notas:

Utilice la lista CC para incluir sólo usuarios de CQMS-MetricStream. De otra manera la notificación vía correo electrónico que recibirán será relativamente inútil.

---



---



---

Step A: General Information		
Issue ID 2011-JEP-MNC-00004562	Source Reference #	Priority Code High
Organization Level Sites	Organization Name JEP	CC List <a href="#">Cummins Address Book</a>
MNC Initiated By Anilkumar GK	MNC Initiated On 18-Nov-2011 06:57 AM	
Customer Name	Customer Issue #	
MRB Last Updated By	MRB Last Updated On	

#### Información General

Propósito: Revisar detalles acerca de “Quién, Cómo, y que tan importante” sobre la MNC.

Los campos # fuente de referencia (*Source Reference #*), Nombre del Cliente (*Customer Name*), y el # de Problema del Cliente (*Customer Issue #*) solo mostrarán información si el Emisor de la MNC y/o el aprobador la registraron. # fuente de Referencia (*Source Reference #*) sólo es utilizado para los sitios con Sistema de Ejecución de Manufactura (Manufacturing Execution Systems) (MES).

### Paso B

#### Notas:

El campo Cantidad Exenta (*Waived Qty*) sólo se habilitará una vez que la exención haya sido solicitada y aceptada.

Cualquiera sea la disposición, *Exenta + Re-trabajo + Desperdicio + Regresar al Proveedor* debe ser siempre igual al total de # de Defectos. El campo Cantidad aplicada a PPM (*Qty Applied to PPM*) se ajustará automáticamente.

Si el campo Cantidad Exenta (*Waived Qty*) tiene algún valor, Los evaluadores MRB pueden reducir la cantidad pero no aumentarla.

Step B: Disposition Parts (Pending)				
Note: (Waived Qty + Rework Qty + Scrap Qty + Return To Vendor Qty) should be equal to Total # of Defects				
Suspect Qty 67	Increase In Defect Qty 0	Decrease In Defect Qty 0	Total # of Defects 67	
Waived Qty 0	Rework Qty 0	Scrap Qty 0	Return To Vendor Qty 0	Qty Applied to PPM 0
Waiver Status Waiver not Requested			Waiver Requested? Select One	

#### Disposición de las Partes

Propósito: Cambiar la Cantidad Sospechada (*Suspect Qty*) como sea necesario para igualar la al # Total de Defectos que corresponda (*Total # of Defects*). Después separar estos defectos en Exentos (*Waived*), Re-trabajo (*Rework*), Desperdicio (*Scrap*), o Regresar al Proveedor (Return to vendor).

Los evaluadores MRB también pueden utilizar el Paso B para solicitar una exención, si todavía no ha sido solicitada o no hay alguna en proceso. En el siguiente ejemplo, una exención anterior ha sido rechazada (por lo que se encuentra disponible un Informe de Status de exenciones) y el evaluador MRB ha solicitado una nueva exención. Una vez que los campos requeridos estén completos, seleccionará el botón Enviar Solicitud de Exención (**Send Waiver Request**).

Waiver Status Waiver Rejected	Waiver Status Report <a href="#">Waiver Status Report</a>	Waiver Requested? Yes
Waiver Request Information*		
Our inventory is very low, so can we use these parts?		
<a href="#">Send Waiver Request</a>		
Waiver Attachments <a href="#">Browse...</a>		
First Waiver Approver*	Second Waiver Approver	Waiver CC List <a href="#">Cummins Address Book</a>
Waiver Approver1		



### Paso C

#### Notas:

Dependiendo de que la Responsabilidad del problema sea **Interno, Proveedor Interno, Proveedor Externo, o Grupo Cummins Offsite**, El paso C aparecerá con diferentes campos. A la derecha se muestran dos ejemplos.

*Contactado por el Proveedor? (ANCMR)* es utilizado para indicar si los defectos deben contar en el Informe Proveedor PPM o si deberán ser excluidos. Por defecto (**No, cuenta para el PPM**), cada pieza defectuosa será tomada en cuenta.

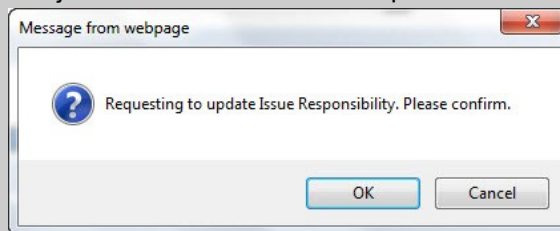
Si el problema está relacionado con el Proveedor y el proveedor lo disputa, puede utilizarse el botón Responder a disputa del Proveedor (**Respond to Supplier Dispute**)

The screenshot shows two versions of the 'Step C: Issue Responsibility' form. The top version is for an 'Internal' issue, with a dropdown for 'Contacted By Supplier? (ANCMR)' set to 'No, counts against PPM' and an 'Update Issue Responsibility Myself' button. The bottom version is for an 'External Supplier' issue, showing fields for 'Supplier Name' (FREUDENBERG-NOK), 'Supplier Contact' (Randy Fisher, Brenda Oden), 'Corp/Purchasing SQIE', and 'Additional SQIE'. It also has a 'Contacted By Supplier? (ANCMR)' dropdown and two buttons: 'Update Issue Responsibility Myself' and 'Respond to Supplier Dispute'.

### Responsabilidad del Problema

Propósito: Revisar a "Quien" se le ha asignado la MNC y si es a un Proveedor, revisar si está debe tomarse en cuenta para el PPM de ese proveedor.

Si el evaluador MRB desea actualizar Responsabilidad del Problema (*Issue Responsibility*) (o cualquier otro campo de la MNC), se puede elegir presionando el botón Actualizar Responsabilidad del Problema por mi mismo (**Update Issue Responsibility Myself**) en el paso C o puede ser regresado al aprobador de la MNC escogiendo Reprocesar tipo de acción MNC (**Re-process MNC Action Type**) al final de la forma y después presionando botón Tomar tipo de Medida Seleccionada (**Take Action Type Selected**). Si eligen hacerlo por si mismos, aparecerá un mensaje de confirmación como el que se muestra a continuación:



Posteriormente aparecerá una nueva ventana que mostrará una forma MNC editable. Después de realizar los cambios, el evaluador MRB seleccionará el botón Tomar tipo de Medida Seleccionada (**Take Action Type Selected**). Esto cerrará la forma MNC y regresará a la forma MRB.

### Paso D

#### Notas:

El campo Costo *Total se actualiza automáticamente.*

The screenshot shows the 'Step D: Cost of Poor Quality' form. It has a table with columns for 'Repair Cost', 'Admin Cost', 'Freight Cost', 'Rework Cost', and 'Scrap Cost', all with values of 0.00. There are also fields for 'Currency' (USD), 'Debit Memo #', and 'Total Cost' (0.00).

### Costo por Mala Calidad

Propósito: Rastrear opcionalmente costos de las no-conformidades y registrar # de Nota de Debito para rastrearlas en el sistema financiero, si aplica.

Tenga en cuenta que CQMS-MetricStream no está ligado a ningún Sistema Financiero Cummins. El campo # de Nota de Debito (*Debit Memo #*) *sólo registra la información dentro de CQMS.*



### Paso E

Notas:

#### Clasificación Inicial / Re-trabajo

Propósito: Si se requiere de Clasificación, provea una descripción del tipo (s) y los criterios.

Las opciones de Clasificación son:

- Clasificación por Cliente
- Clasificación por Planta
- Solicitud al Proveedor
- Re-trabajo
- Terceros

### Area CAR/SCAR

Notas:

#### Iniciar atajo CAR/SCAR y Visualizar CARs/SCARs Anteriores

Propósito: Iniciar opcionalmente un CAR o SCAR directamente desde la forma MRB sin tener que ir a la pestaña CAR/SCAR , así como también visualizar si algunas CARs o SCARs han sido levantadas de esta no-conformidad.

Si no existen CARs/SCARs anteriores, no se desplegará ninguna información debajo del botón Iniciar CAR/SCAR/PAR (**Initiate CAR/SCAR/PAR**) .

### Completar MNC

Notas:

#### MRB — Tomar Medidas

Propósito: Completar la MNC (**Complete the MNC**) (finalizando la forma MRB), Cancelar la MNC (**Cancel the MNC**), o Re-procesar la MNC (**Re-process the MNC**) enviándola nuevamente al aprobador de la MNC haciendo click en la selección apropiada y posteriormente en el botón Tomar medida seleccionada (**Take Action Type Selected**).

Si el evaluador MRB re-procesa, el sistema automáticamente retirará cualquier asignación de respuesta del proveedor y asignación de exención si existieran.



# CQMS-MetricStream

## Disposición y Finalización de No-Conformidad en Material (MNC)

Revisión 3.0

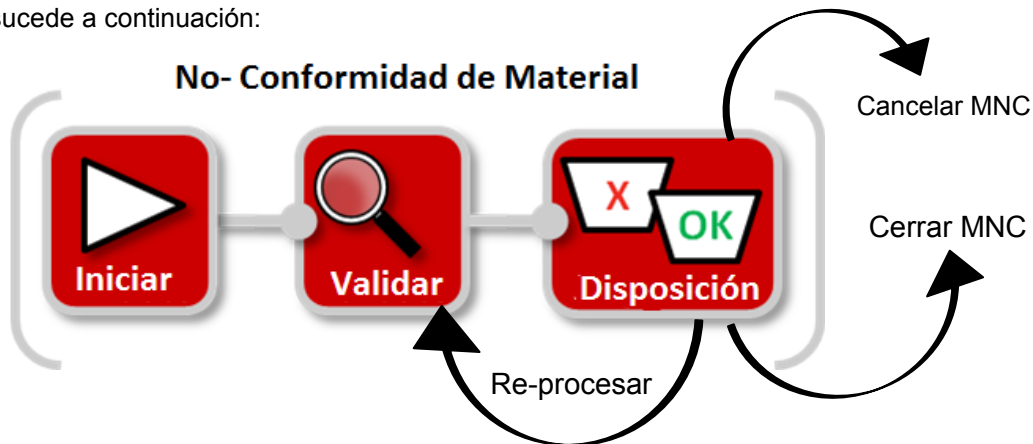
**Con esto finaliza el trabajo para la disposición y finalización de una no-conformidad en material.**

Una vez presionado el botón Tomar medida Seleccionada (**Take Action Type Selected**), aparecerá una pantalla de confirmación similar a la que aparece a continuación. Podrá imprimir opcionalmente una etiqueta MNC desde esta pantalla (sólo algunos sitios utilizan esta funcionalidad).

If you do not see the Issue ID in blue, click on the Refresh button.		
Issue ID	2011-JEP-MNC-00005548	has been processed
Continue	Refresh	Print MNC Label

También, podrá darse cuenta de que esta MNC que aparecía en una fila en el area *My Related Issues* debajo de la pestaña MNC/PNC ya no se encuentra allí. Esto se debe a que esta MNC en está cerrada y se mostrará en los informes como [MNC Closed](#). *My Related Issues* sólo despliega MNCs y PNCs abiertos.

Esto es lo que sucede a continuación:



Nota: Si necesita actualizar algún valor en una MNC cerrada por favor póngase en contacto con su Administrador QMS -MetricStream.

**Para más información sobre cómo responder una controversia con el Proveedor siga a la siguiente pagina...**



Cuando una MNC validada llegará a estar relacionada con un proveedor, el proveedor recibe una asignación para responder. El proveedor utilizando la forma Respuesta del Proveedor (Supplier Response form), tiene la facultad para responder a la MNC ya sea con una contención, un RMA, o ambas según sea solicitado por Cummins.

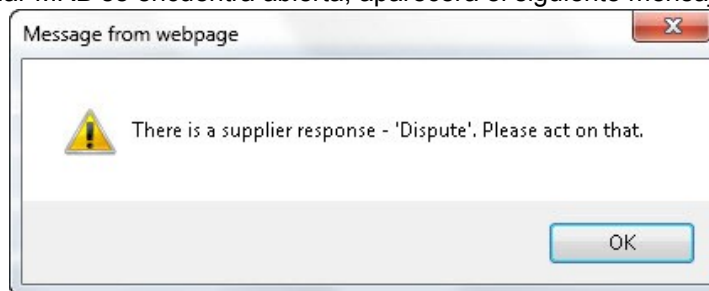
De todas maneras, el proveedor puede disputar la asignación. De hecho, podrá disputar la asignación por **30 días** después de la validación de la MNC aunque la MNC sea finalizada en ese periodo de tiempo (lo que sucede con frecuencia).

La única excepción a este periodo de 30 días es cuando Cummins emite una SCAR. En este caso, el proveedor podrá disputar o responder con una contención utilizando la forma Respuesta del Proveedor (Supplier Response form) (podrá responder con una RMA). Si el proveedor todavía necesita disputar o responder con una contención, tendrá que hacerlo utilizando la forma SCAR a Corto Plazo.

Cuando el proveedor disputa una MNC utilizando la forma Respuesta del Proveedor, el evaluador MRB recibirá un correo electrónico y una asignación como la siguiente, en el área *My Assignments* de la pestaña MNC/PNC:



Haciendo click en el vínculo que se encuentra en el correo electrónico o en *My Assignments*, el evaluador MRB puede visualizar la forma Evaluar Respuesta del Proveedor (Material) y utilizarla para actuar en la disputa. De hecho, hay una tercera manera para que el evaluador MRB pueda visualizar y actuar en una disputa. Si existe una disputa del Proveedor cuando la forma Evaluar MRB se encuentra abierta, aparecerá el siguiente mensaje al momento de abrir la forma:



Posteriormente, presionando el botón Responder a Disputa del Proveedor (**Respond to Supplier Dispute**) como se describió anteriormente en el Paso C, se abre la misma forma Evaluar Respuesta del Proveedor (Material).

**Daremos un vistazo a la Forma Evaluar Respuesta del Proveedor (Material) en la siguiente página...**



# CQMS-MetricStream

## Disposición y Finalización de No-Conformidad en Material (MNC)

Revisión 3.0

La Forma Evaluar Respuesta del Proveedor (Material) es idéntica a la forma Respuesta del Proveedor que el proveedor visualiza cuando recibe una MNC salvo una excepción: el evaluador MRB dispondrá de diferentes tipos de acciones.

**Review Supplier Response (Material)**  
Steps that are marked as **Pending** have incomplete required fields. These required fields will all be highlighted in **Yellow** and are marked with a **Red** asterisk.

Expand All Collapse All MNC Issue Details Contact Details

2011-JEP-MNC-00004538

Step A: General Information

Step B: Supplier Response

Attachments

Browse...

General Comments

General Comments

Last Submitted Comments

Supplier - Take Action

Last Submitted Action Type Comments  
Not our part - see attached picture.

Action Type\*

Select One

Action Type Comments

Action Type History

Take Action Type Selected Save and Continue Save and Exit Exit

Aquí vemos el Paso A. El cual es sólo de carácter informativo para el evaluador MRB:

Step A: General Information

<b>Issue ID</b> 2011-JEP-MNC-00004538	<b>MNC Initiated By</b> MNC Approver	<b>MNC Initiated On</b> 27-Oct-2011 07:17 PM
<b>Organization Level</b> Sites	<b>Organization Name</b> JEP	<b>MNC Approved By</b> MNC Approver
<b>Priority Code</b> Medium	<b>Last Updated By</b> External Supplier	

Aquí vemos el Paso B. El cual es sólo de carácter informativo para el evaluador MRB:

Step B: Supplier Response

<b>Part#</b> 000000000 B	<b>Part Description</b> OPTION DIPSTICK	<b>RMA #</b> <input type="text"/>
-----------------------------	--	--------------------------------------

**MNC Containment**  
Note: If a SCAR is initiated for this MNC the field MNC Containment will be in non-editable mode. In that case request you to submit Containment using SCAR Short Term form.

Aquí vemos los tipos de acciones disponibles para el evaluador MRB:

Supplier - Take Action

Last Submitted Action Type Comments  
Not our part - see attached picture.

Action Type\*

Select One

Select One

Approve

Reject

Action Type Comments

Action Type History

Take Action Type Selected Save and Continue Save and Exit Exit

**Rechazar (Reject)** envía la asignación nuevamente al Proveedor, mientras que Aprobar (**Approve**) **remueve la asignación**. En este último caso, el evaluador MRB a lo mejor tendrá que cancelar la MNC o cambiar la Responsabilidad del Problema (*Issue Responsibility*) en la forma Evaluar MRB.